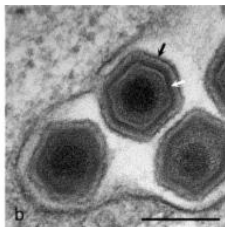
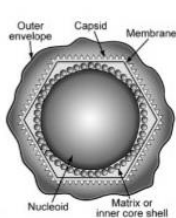


Africký mor prasat (AMP)

V souvislosti se stále se zhoršující situací ohledně afrického moru prasat (AMP) v některých zemích sousedících v ČR rozšiřuje Státní veterinární správa (SVS) osvětovou kampaň o informační letáky. Ty jsou zaměřené na prevenci před zavlečením zmíněné nákazy do České republiky a byly vytvořeny tři varianty pro hlavní cílové skupiny – pro chovatele, myslivce a ostatní veřejnost.

Základní informace o nákaze

Africký mor prasat (AMP) je velmi nebezpečné, nakažlivé onemocnění domácích i divokých prasat všech plemen a věkových kategorií. Vnímavé jsou i další druhy z čeledi prasatovití (Suidae). AMP je charakteristický vysokou, téměř 100 % letalitou. **Na člověka se nepřenáší.**



Původcem nákazy je DNA **virus**, který se u nakažených prasat nachází v krvi, tkáňových tekutinách, vnitřních orgánech a všech sekretech a exkretech a může být vylučován již 1-2 dny před klinickými příznaky; nejvíce však v době septikémie.

U nakažených zvířat vyvolává onemocnění AMP širokou škálu klinických příznaků. Při **perakutním** průběhu dochází k náhlému úhynu bez typických příznaků AMP.



V případě **akutního** průběhu se AMP projevuje vysokou horečkou až 42 °C, ztrátou chuti k přijímání potravy, malátností, ztíženým dýcháním, krvavým průjmem, zvracením. Objevují se krváceniny v kůži a vnitřních orgánech. Kůže končetin, uší, hrudníku a břicha je překrvená nebo namodrale zbarvená. Březí prasnice mohou zmetat. Klinické příznaky se podobají klasickému moru prasat (KMP), ale průběh je rychlejší. K úhynu dochází většinou do 5 dnů.

Při **chronické** formě je průběh pozvolnější a příznaky mírnější; tato forma se objevuje častěji v endemicky zamořených oblastech.

Část nakažených prasat (3-5 %) může infekci přežít.



Patologickoanatomické změny charakterizují krváceniny v mízních uzlinách, ledvinách a dalších vnitřních orgánech. Typickým nálezem je, na rozdíl od klasického moru prasat, výrazné zvětšení sleziny.

Léčba AMP neexistuje. V současné době **není k dispozici účinná vakcína**, což významně komplikuje možnosti prevence proti této nebezpečné nákaze.

Ve vnímavé populaci prasat se virus AMP může přenášet nejen přímým kontaktem s nakaženým zvířetem, ale i prostřednictvím produktů získaných z nakažených zvířat (tepelně neošetřené vepřové maso a produkty z něj, neošetřené trofeje a zbytky lovu) nebo kontaminovanými předměty a krmivem. Hlavním zdrojem šíření AMP v populaci prasat divokých jsou **kadávery** uhynulých nakažených prasat. V poslední době se ale největším rizikem šíření na velké vzdálenosti stává **člověk** a jeho činnost (mezinárodní obchod, cestování).

Ve vnějším prostředí je **virus AMP velice odolný**. Je vysoce rezistentní vůči nízkým teplotám i vysušení (v mraženém mase přežívá i několik let).

Ochrana chovu spočívá zejména v dodržování zásad **biologické bezpečnosti** – v tomto případě především zamezení kontaktu s volně žijícími prasaty (kvalitní oplocení) a v bezpečnosti krmiva (zákaz krmení kuchyňskými odpady).

Velmi závažnou skutečností je to, že při zavlečení AMP do chovu dochází v počáteční fázi infekce většinou jen k náhlým úhynům jednotlivých prasat, často bez typických příznaků onemocnění AMP, a také ke zvýšenému počtu potratů u březích prasnic. Pro včasné odhalení infekce je tedy nezbytné průběžně sledovat zdravotní stav celého chovu a v případě zvýšeného počtu potratů a úhynů prasat tuto skutečnost neprodleně hlásit soukromému nebo úřednímu veterinárnímu lékaři.